

# Ales i aigua:

## Iniciació apassionada al coneixement de l'avifauna de S'Albufera de Mallorca

per Miquel Rayó  
Membre de l'Equip de Treball  
d'Ornitologia del GOB

### 0.—UNA INTRODUCCIÓ QUE L'AUTOR CONSIDERA NECESSÀRIA

Temps era temps —potser un poc després de l'època en què les pedres parlaven—, es desvetllà una funció nova, fins aleshores insòlita, en el cervell dels éssers vius. Des del moment d'aquest esclat —instantani o processual, tant és—, la Vida esdevingué, per la via de l'home, capaç d'aprehendre la vastitud dels seus enigmes. En efecte, l'home és, per ara, l'únic ésser viu capaç d'admirar, i d'admirar-se, per tot allò que l'environa. Aquest és, al manco, el mite platònic que explica la naixença de la inquietud filosòfica i, per tant, científica. No cal aquí rebutjar-lo. És un mite bell; i sobretot, posa l'èmfasi en allò que l'autor d'aquest article considera essencial en el llarg camí de la recerca intel·lectual humana: la capacitat irrenunciable d'astorar-se, i de voler romandre astorat, enfront dels esdeveniments que es produeix al nostre entorn.

Els fenòmens naturals no escapen a aquesta circumstància. La naturalesa és en veritat una font inesgotable de fets sorprenents i cal, només, un lleuger esforç per la nostra part per a poder apreciar-los; les satisfaccions de tot ordre (científiques, estètiques i ètiques) que ens pot produir l'observació pacient i inquisitiva dels fenòmens naturals en són recompensa sobrada.

### 1.—BADOCS I AUCELLAIRES

Els aucells són, en conjunt, un d'aquests fenòmens admirables. Les seves formes corporals (comparem el flamenc amb el reitó, l'òliba amb la fofja...), els seus colors (acaronem

la lliurea sobria del tord o del teulader amb el plomatge llampant de l'abellerol o de la cadenera...), els seus cants (des del xiscle nerviós del xoriguer fins la refilada sonora i musical del passaforadí, o fins el siulo monòton del mussol a l'hora foscant...) han fascinat des de temps immemorials els sentits i la pensa de l'home. Avui, la fascinació, que ha passat evolutivament de la màgia a la ciència objectiva, es manifesta de múltiples maneres. Una d'elles és la que motiva la redacció present, i la fa possible.

Es l'afició per l'estudi diletant dels aucells al camp, en plena naturalesa, dels seus costums i moviments, a través dels prismes d'uns binocles, de la lectura de les notes escrites pels companys més experts, i de les converses que hom manté amb aquests darrers, regularment, al si d'una associació com pot ésser el GOB.

L'Ornitologia científica té en els observadors de camp aficionats els seus col·laboradors més eficaços i, de fet, els primers documents sobre l'avifauna de moltes encontrades —per exemple, S'Albufera de Mallorca— s'han redactat en base a les observacions anotades d'aquells qui dediquen els seus lleures a contemplar com a badoocs les aus en el medi natural. A les Balears hi ha hagut sempre badoocs de tal espècie; però, és en els darrers quinze anys quan aquesta casta de badoocs ha escampat, no només la seva dèria encomanadissa, sinó també els primers resultats de la seva feina. Tanmateix, tots podem arribar a ésser uns més que passables ornitòlegs de camp. Cal només tenir l'ull i l'oïda atents, i paciència, i ganes de fer feina i de trescar el país a l'encaç de les aus silvestres.

### 2.—S'ALBUFERA DE MALLORCA: LLOC ADIENT PER A LA INICIACIÓ DEL QUI VOL ESDEVENIR UN BADOCC

Sí: comencem per S'Albufera. Hi ha raons a bastament per a justificar, en tota iniciació ornitològica, la visita (les visites) a aquest paratge únic. Aquí, la varietat i l'abundància ompliran de goig l'observador novell i, a més, l'obligaran a exercitar el treball de localització i d'identificació de les espècies. S'Albufera, sobretot en el futur si arribam a gestionar-la com pertoca, és la millor via iniciàtica per tot el qui vulgui endinsar-se en el món amplíssim de l'Ornitologia. Expliquem-nos:

Com totes les zones humides, S'Albufera abasta una gran varietat d'hàbitats (dunes, cirialerars, joncars, deserts de canyet, conreus, llacunes...), la qual cosa provoca una gran diversitat d'espècies d'aucells presents en tota l'àrea. Per altra banda, a les zones humides s'hi acumula sempre un excés de matèria nutritiva, sobretot en determinades èpoques de l'any, que permeten una sobrepoblació temporal per part d'alguns grups zoològics. Especialment, d'aquells que, com els aucells i sobretot ells, són capaços de desplaçar-se cap aquests llocs per a romandre-hi en les temporades d'abundància, i d'allunyar-se'n quan l'aliment arriba a ser escàs, o simplement minva en quantitat i qualitat per davall de nivells acceptables. La migració, tal és el fenomen que a grans trets acabam de descriure, és perfectament observable en les zones humides i S'Albufera no n'és una excepció.

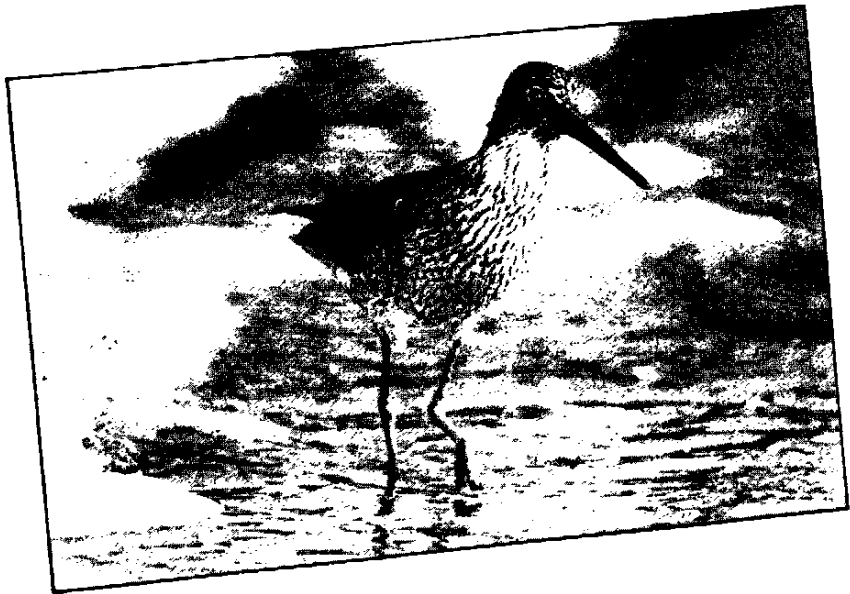
Per això, l'estudi dels aucells presents a S'Albufera pot fer-se, en prin-

cipi, és de dues perspectives que necessàriament han d'encaixar-se: a) en funció dels biotops diferents que l'àrea inclou, i de les comunitats ornítiques que els poblen; i b) en relació a l'estada sedentària o migrant de cada espècie i, en aquest cas darrer, de les èpoques en què l'espècie es presenta. Sempre, però, és imprescindible que l'iniciat conegui (o es faci, si no n'hi cap cap a l'abast) un llistat actualitzat de les espècies observades a la zona. Per sort, els ornitòlegs del GOB amb les observacions pròpies, i també amb les observacions comunicades personalment o publicades per ornitòlegs estrangers que contínuament visiten la nostra albufera, han elaborat aquesta llista l'any 1976 (inclosa al fulllet **Per què volem salvar S'Albufera?**), que fou ampliada pel Dep. de Geografia de la Fac. de Fil. i Lletres de la Universitat de Palma en l'utilíssim estudi coordinat pel Dr. Bartomeu Barceló i per l'ornitòleg Joan Mayol, l'any 1980. D'aleshores ençà, i gràcies a la feina del Grup d'anellament científic del GOB s'hi han afegit algunes interessants novetats encara no publicades; però, en definitiva, no cal que l'iniciat es trabuqui, en el començament del seu camí, massa el cap per mor d'aquests detalls.

Donem només una notícia, estreta per força, d'allò que l'aficionat pot observar a S'Albufera.

### 3.—EL RASCLÓ AL CANYET I LA FOTJA AL LLAC, I CADASCÚ AL SEU TEMPS

L'evolució de les formes i dels costums de les espècies animals és un fet lligat a les condicions ambientals en què cada espècie es batega. Per això, a diferents hàbitats corresponen distintes espècies, encara que d'aquestes n'hi ha que són capaces d'ocupar exitosament hàbitats ben diversos. En general, però, aquest pensament és vàlid i ens permet presentar al lector l'avifauna de S'Albufera dividint-la en comunitats d'espècies que habiten zones concretes, amb unes estructures paisatgístiques diferenciades. A cada una d'aquestes comunitats, les diferents espècies presenten formes i hàbits adaptats a l'entorn físic en què passen la vida. Recordem que els aucellons s'enforinyen dins l'embull de les mates; que



El cama-roja, una limícola freqüent a S'Albufera (Foto: Tià Avellà)

altres aucellons, amb la coa més llarga (pensem en les títines i els xàtxeros) prefereixen caminar pels llocs oberts: la coa, tanmateix, els faria nosa en les branques entremeliades. Recordem, brcument, que la polla d'aigua té el cos comprimit, quasi aposta per a poder esmunyir-se ràpidament entre les canyes i els joncs; les ànneres tenen els peus en palmell per a poder nedar amb màxima facilitat; cames llargues han trobat, com el seu nom indica, la solució ideal per a poder cercar l'aliment entre el fang, sense fer-se malbé el plomatge; el flamenc posseeix un bec estrafo-lari, groller en la forma, però aptísim per a filtrar els llims a la recerca del nodriment necessari... Ales i aigua, formes i medi: relacions que no deixen reposar mai el delit de l'ornitòleg.

L'aucellaire, doncs, pot penetrar a S'Albufera amb tota confiança això és el que pot trobar-hi, si les condicions i el moment li són favorables:

a) **a les dunes de la barra litoral**, on el pinar amb un sotabosc dens de lianes i de mates ensenyoreja el paisatge, hi viuen espècies molt corrents a les garrigues ilenques: el busqueret de cap negre **Sylvias melanocephala**, el busqueret de coa llarga (**troglodytes troglodytes**), el trencapinyons (**Lexia curvirostra**), que hi són sedentàries (això és, que hi viuen tot l'any).

A l'estiu, el cucui (**Cuculus canores**) parasita els nius del passaforadí o dels busquerets; i es veu també el menjamosques (**Muscicapa striata**) i la tòrtola (**Streptopelia turtur**), entre d'altres aucells estivals que s'hi reproduïxen amb facilitat. Els migrants hivernals més característics són el tord (**Turdus philomelos**), el ropit (**Erithacus rubecula**) i l'ullet de bou (**Phylloscopus collybita**);

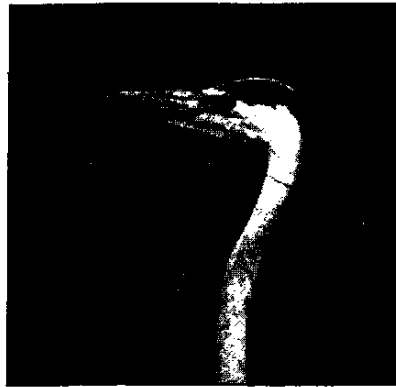
b) **als llocs més humanitzats, conreus, habitacles, camins i arbredes** a les voreres dels canals, hi podem trobar, a més de les espècies abans esmentades, el puput (**Upupa epops**), el mussol (**Otus scops**), que travessarà la claror excassa al sol ponent, com una bubota, el vitrac (**Saxicola torquata**), encimbellat als fils de telèfon, la sòl-lera (**Emberiza calandra**), al capcurucull d'un arbre, el verderol (**Chloris chloris**) i el xoric (**Falco tinnunculus**). El capsigrany (**Lanius senator**) i el rossinyol (**Luscinia megarhynchos**), just arribats de l'Àfrica, hi són reproductors estivals; també, els cabots (**Delichon urbica**), les oronelles (**Hirundo rustica**), el volateig de les quals no falta mai sobre els camps agostats. El teulader gorrió (**Passer domesticus**) és inevitable de cap a cap d'any.

c) **En els prats de cirialeres i de joncs**, parcialment inundats amb més o manco intensitat segons l'època de l'any, hom hi comença a veure ja les espècies típiques de les zones humides. Primer, les diminutes trossades de la butxaqueta (*Cisticola cidis*), saltant i enfonyant-se entre les mates sucoses, del xàtxero groc (*Motacilla flava*) o de l'hortolà de canyar (*Emberiza schoeniclus*). Després, a forma inconfusible dels limícoles més freqüents: a l'estiu, els cames de jonc (*Himantopus himantopus*); i a l'hivern, el cegall (*Gallinago gallinago*) que fuig de nosaltres des d'un redol sec o cremat, amb un vol ràpid i zigzaguejat molt característic;

d) és a **les Salinetes de Ca'n Picafort**, però, allà on veurem més a pler els cames llargues, que tresquen els estanys de poca profunditat. Els més freqüents són: el riturillo cama negra (*Charadrius alexandrinus*), com a reproductor; i el cama rotja (*Tringa hypoleucos*), com a espècies presents en les èpoques dels passos migratoris, tant primaveral com autumnal. Sobre els estanys ja en desús de les salines hi volen els fumarells (*Chlidienias spp.*) amb relativa freqüència;

e) finalment, vet aquí la relació de les principals espècies observables **en les zones sempre anegades, llacs i canals oberts**, i als seus voltants, coberts avui dia per una estesa quasi impenetrable de canyet, la qual cosa dificulta la vida a les espècies nedadores i pescadores. L'observació de l'àguila peixetera (*Pandion haliaëtus*), no gens rara, és un premi; com ho és en bona mesura la de l'arpella (*Circus aeruginosus*), que revolota en l'aire a poca altària recercant una presa fàcil d'aglapir. Les ànneres, sedentàries o no, són abundants als canals i als llacs interiors: colls blaus (*Anas platyrhynchos*, reproductor), els xiuldors (*A. penelope*) i les selles (*A. querquedula* i *A. crecca*), hivernants freqüents, els coers (*A. acuta*), hivernants escassos. De l'abundància de fotges (*Fulica atra*), no en parlem, o diguem, això sí, que si no els caçassin serien molt més abundants i confiades. A les voreres dels canals, els agrons (*Ardea purpurea*, a l'estiu i reproductor, i *A.*

*cinerea*, a l'hivern) pesquen calàpots, serps i peixos a llançades, perquè cap altra cosa són els seus cop de bec. En la vegetació de les voreres hi oireu el rascló (*Rallus aquaticus*), que crida com un porcell i que s'oculta sempre, i veureu com la polla d'aigua (*Gallinula chloropus*) s'amaga afuada entre les canyes. El cant potent i inconfusible del petit rossinyol bord (*Cettia cetti*) ens acompanyarà tot el dia. Es ho de veure el setmesó (*Tachybaptus ru-*



Ardea cinerea

*ficollis*), nedador menut que es capbussa amb facilitat, i el corb mari gros (*Phalacrocorax carbo*), que cerca a l'hivern refugi a l'albufera. Les gavines (*Larus spp.*) no hi són gens rares.

f) **En el canyar**, espessíssim, els petits passeriformes s'hi oculten perfectament gràcies al seu plomatge críptic, marronenc o pallós, olivaci o ocre. A més del rossinyol bord, de la butxaqueta i de l'hortolà de canyar, ja esmentats, hi viuen els següents: la boscarla (*Luscinola melanopogon*), el rossinyol gros (*Acrocephalus arundinaceus*), la boscarla de canyar (*A. scirpaceus*), l'hortolà de coll negre (*Emberiza circlus*)... En la migració hi trobarem una joia: la blaveta (*Cyanosilva svecica*), amb la seva pitrera blava lluent; i els hiverns, les «boses» d'estornells (*Sturnus vulgaris*) omplen de trui tot el canyar.

#### 4.—ALGUNES PREFERÈNCIES

L'arner (*Alcedo atthis*), un manyoc de plomes colorides i esclatants de llum, que passa com una bala sobre els canals. Els abellerols (*Me-*

*rops apaiaster*), quin altre prodigi de colors, es reproduïxen normalment a les pedreres que encara hi ha a S'Albufera. El flamenc (*Phoenicopterus ruber*) i les oques (*Anser spp.*) es deixen veure rarament. El falcó mari (*Falco eleonorae*) vola en gran nombre sobre la marisma, a l'estiu, a l'encalç dels insectes voladors que tant hi abunden. El llengarut (*Jynx torquilla*) passa silent sobre S'Albufera i cau, clares vegades, en les xarxes dels ornitòlegs anelladors.

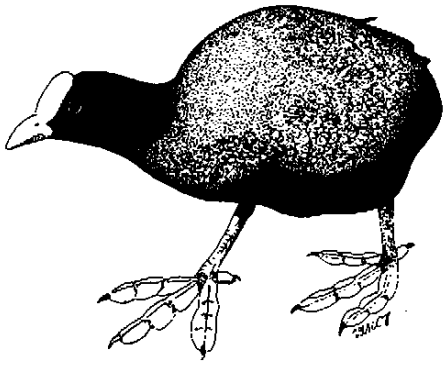
Són algunes espècies que l'autor volia citar a part, destacant-les. Com vol destacar també les espècies ja esvaïdes a S'Albufera de Mallorca per mor de l'absurda pressió cinegètica de l'home: el bitó, que bramava com un bou, el gall faver, blau cobalt, l'ànec bec vermell, amb el cap encès com una flamada...

#### 5.—LA GESTIÓ IMPRESCINDIBLE. TOTS ELS BADOCS PODEN COL-LABORAR-HI

Espècies extingides, espais perduts i llacunes ofegades, pedreres que encara treuen arena de les dunes antigues, canyet en excés, caça abusiva, dessecacions... No hi ha dubte, el rescat de S'Albufera era imprescindible, com ho és a partir d'ara una gestió conservacionista eficaç. Recordam haver llegit que les zones humides no han de sobreexplotar-se; però, una vegada ficades en el rebost de recursos de l'economia humana, tampoc no han de deixar-se a l'abandó. Gestionar-les, optimitzar-hi els usos compatibles amb el sosteniment perllongat dels ecosistemes, mantenir la seva diversitat, és precisament assegurar la seva conservació durable.

La feina, doncs, acaba just de començar, tots els que som capaços d'admirar les ales sobre l'aigua de S'Albufera podem col·laborar-hi, si més no transmetent als altres la nostra passió malaltissa. Estam segurs que, després d'uns anys de gestió i maneig conservacionistes a S'Albufera, augmentarà la llista d'espècies observades i el nombre total de la població ornítica present a les diferents èpoques de l'any.

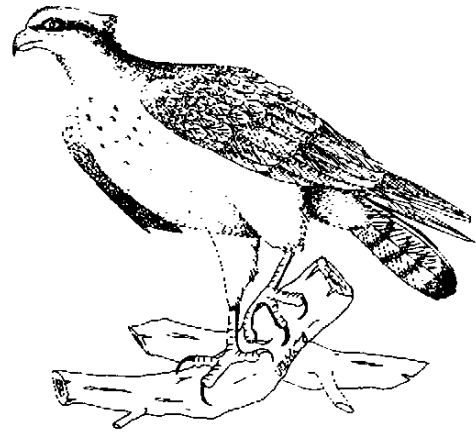
Es per aquesta raó que tan falta ara ornitòlegs de camp: cal recomp-

Fotja (*Fulica atra*)

tar, anellar, analitzar relacions tròfiques i dependències interespecífiques, estudiar desplaçaments, quantificar biomasses, establir fenologies... La Conservació és una feina seriosa. No és cosa que pugui improvisar-se en un alè.

S'Albufera de Mallorca, amb la de Menorca, amb Ses Salines d'Eivissa i de Formentera, amb Es Salobrar i

S'Albufereta, i amb tot el rosari de petits estanys costaners de les Balears formen una baula necessària als aucells que travessen la Mediterrània a la recerca de llocs d'estada o de reproducció. La conservació de tots aquests espais naturals de zones humides esdevé una responsabilitat que ultrapassa les nostres limitacions geogràfiques i les nostres mesquineses polítiques. Poc a poc es

Àguila peixetera (*Pandion haliaëtus*)

corda a Europa una xarxa verda de petites i grans reserves per a les aus migratòries i aquàtiques. En aquesta xarxa, S'Albufera, a mig camí entre els aiguamolls nordafricans i els europeus, ocupa un lloc de privilegi. Aquesta condició ens fa també a nosaltres, homes i dones de les Balears, si sabem conservar-la i millorar-la, uns privilegiats...

**MIQUEL RAYÓ**