



Grup Balear d'Ornitologia
i Defensa de la Naturalesa

Nota de premsa

C/Manuel Sanchís Guarner, 10
07004 Palma
T +34 971 49 60 60
F +34 971 49 60 78
info@gobmallorca.com
www.gobmallorca.com

Dimarts, 7 de setembre de 2010

El mite del golf de Son Bosc i la desestacionalització de la platja de Muro

Les dades estadístiques indiquen que els camps de golf no contribueixen de forma apreciable a la desestacionalització turística dels municipis que en tenen

La tan pretesa desestacionalització turística és un dels arguments més recurrents que s'utilitzen per a la defensa de determinats projectes de camps de golf, com ara el de Son Bosc, a Muro.

Per indagar sobre la solidesa d'aquest argument, i centrant-ho en el cas de Son Bosc, des del GOB hem revisat les dades d'ocupació de places turístiques al llarg de les passades tres temporades (2007-2009) dels municipis de la zona nord de Mallorca (Pollença, Alcúdia, Muro i Santa Margalida), per tal de veure quins comencen abans o amb més força la temporada turística, i quins l'acaben igualment amb més ocupació, i intentar relacionar-ho amb la presència de camps de golf al seu territori. Les dades utilitzades provenen de l'Institut Nacional de Estadística ¹, y s'han calculat sobre la base de les dades significatives d'ocupació i sobre el nombre de places turístiques construïdes a hotels i apartaments. Dos d'aquests municipis (Pollença i Alcúdia) tenen camps de golf, mentre els altres dos (Muro i Santa Margalida) no en tenen.

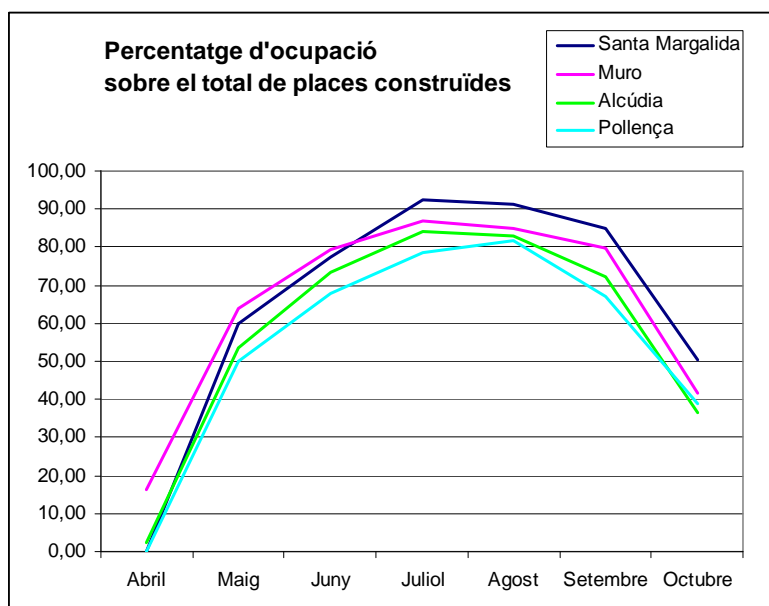
Els municipis amb golfs no tenen millors temporades turístiques

Les dades indiquen que, d'aquests quatre municipis, Muro, sense camps de golf, és el que comença la temporada turística més prest i amb més força, per davant d'Alcúdia i Pollença que sí que tenen camps de golfs als seus municipis. Les majors ocupacions del final de temporada les tenen Santa Margalida i Muro, sense camps de golf. De fet curiosament Alcúdia i Pollença, municipis que compten amb camps de golf, presenten durant tota la temporada turística una ocupació menor que els seus veïnats.

¹ http://www.ine.es/inebmenu/mnu_hosteleria.htm

| | Març | Abril | Maig | Juny | Juliol | Agost | Setembre | Octubre | Novembre |
|-----------------|------|-------|-------|-------|--------|-------|----------|---------|----------|
| Santa Margalida | (..) | (..) | 59,94 | 77,44 | 92,31 | 91,41 | 84,74 | 50,56 | (..) |
| Muro | (..) | 16,23 | 63,93 | 79,18 | 87,06 | 84,94 | 79,60 | 41,74 | (..) |
| Alcúdia | (..) | 2,56 | 53,77 | 73,53 | 84,07 | 83,11 | 72,41 | 36,65 | (..) |
| Pollença | (..) | (..) | 49,83 | 67,70 | 78,68 | 81,79 | 67,18 | 38,91 | (..) |

Mitjana d'ocupació (%) de places turístiques construïdes (hotels i apartaments) als quatre municipis turístics del nord de Mallorca en ens anys 2007, 2008 i 2009. (..): Sense dades significatives. Font de les dades: Instituto Nacional de Estadística



En el cas d'aquests quatre municipis de la zona nord, queda clar que no es pot establir que l'existència de camps de golf al municipi contribueixi a aconseguir una temporada turística més llarga ni millor. Però, què passa a la resta de Mallorca? A excepció dels casos de Palma i Calvià, que tenen dinàmiques turístiques diferenciades (turisme de ciutat, turisme d'hivern, turisme de tercera edat, ...) la resta de municipis presenten temporades turístiques generalment entre abril i octubre, amb lleugeres diferències pel que fa a la duració. Dins aquest conjunt, als extrems hi trobam Sant Llorenç, sense camps de golf però que fins i tot fa una certa temporada hivernal (a partir del febrer), i curiosament el municipi amb la temporada turística més curta és Lluçmajor, amb 3 camps de golf al seu territori.

Les reclamacions particulars de nous camps de golf no tenen sentit

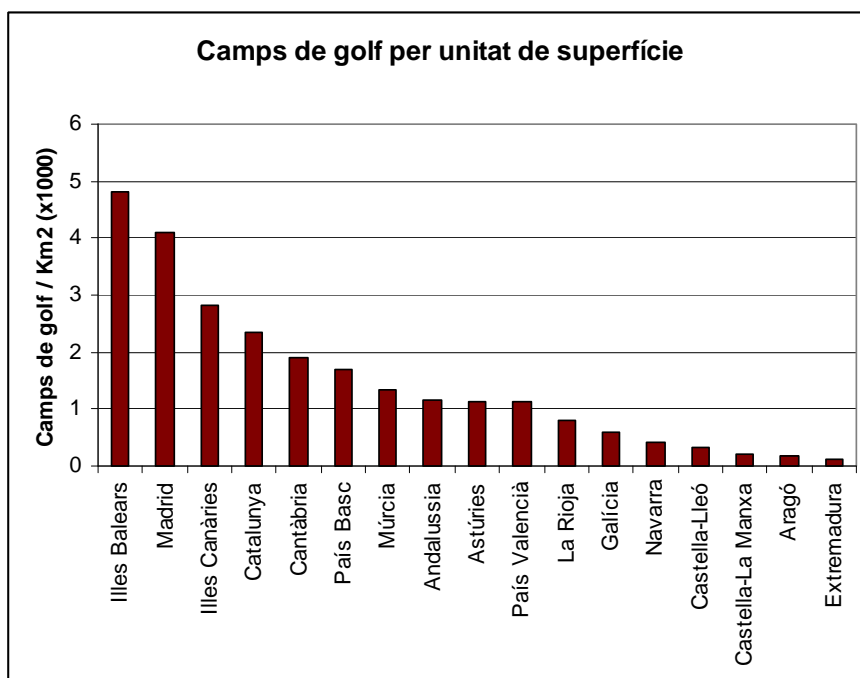
Aquestes dades constaten que la "unitat territorial", pel que fa al golf, en el nostre cas és Mallorca, i no la zona turística o el municipi. Tal i com figura a la propaganda que la Conselleria de Turisme té exposada a l'aeroport de Palma, a Mallorca hi ha 24 camps de golf a menys de 50 minuts. Els turistes de golf venen a Mallorca a jugar a diversos camps (no pretenen jugar cada dia al mateix), i no triaran una destinació només pel fet que a 5 minuts n'hi hagi un. Tot i això, la platja de Muro ja disposa de 2 camps de golf a una distància de menys de 10 Km (Aucanada i Pollença), i altres 4 en un radi de 30 Km (Capdepera, Canyamel, Pula i Costa dels Pins).

Muro hauria d'apostar per les seves particularitats

Desenes de milers de persones visiten anualment el Parc Natural de s'Albufera de Mallorca per observar ocells i natura. S'Albufera i el seu entorn, en el qual es troba Son Bosc, ofereixen coses gairebé exclusives que es poden convertir en reclam turístic per un mercat que només al Regne Unit mou prop de 3 milions de persones cada any ².

Muro hauria d'apostar per aquests recursos, fins ara completament menyspreats per l'empresariat local, i les Balears en conjunt haurien de girar la vista cap a l'ecoturisme (dins el qual hi podríem englobar el turisme ornitològic i naturalístic en general, el senderisme i fins i tot el turisme cultural), un segment turístic ben interessant, de nivell adquisitiu mitjà-alt i de temporada baixa, i al que fins a hores d'ara gairebé no se li ha prestat atenció. Altres comunitats autònomes ja fa anys que ens van per davant.

Ja tenim 24 camps de golf, 7 d'ells construïts des de l'any 2000. Som líders destacats a nivell estatal pel que fa a nombre de camps de golf per unitat de territori. Tot i això, la desestacionalització amb aquest negoci no és més que una pretensió, i de fet sembla que en general la tendència pel que fa a la temporada turística no és d'allargar-se, sinó més aviat el contrari. Per això considerem que cal invertir menys esforços en augmentar l'oferta de camps de golf, i més esforços en promocionar altres tipus de turisme més convenients.



² http://www.rspb.org.uk/Images/watchedlikeneverbefore_tcm9-133081.pdf