

f) La identificació de les prioritats i valoració de les necessitats de la Comunitat Autònoma en l'adaptació a la Llei 11/2007, de 22 de juny, d'accés electrònic dels ciutadans als serveis públics.

g) La difusió d'informació sobre els objectius i instruments dels programes de reducció de càrregues administratives (estatal, autonòmic i europeu).

h) Per donar compliment al que estableixen els apartats i) i g) es poden organitzar cursos, jornades, seminaris o sessions informatives, etc., l'organització dels quals correspon a ambdues administracions.

Tercera. Compromisos del Ministeri de Política Territorial i Administració Pública

El Ministeri de Política Territorial i Administració Pública assumeix els compromisos següents:

a) Dur a terme les activitats de col·laboració previstes en la clàusula segona d'aquest conveni.

b) Posar a la disposició de la Comunitat Autònoma l'eina informàtica dissenyada, necessària per a l'aplicació del mètode de mesurament al fet que es fa referència en la clàusula segona a), i donar-li suport tècnic.

c) Col·laborar amb la Comunitat Autònoma de les Illes Balears en la realització de les activitats previstes, si així li requereix aquesta Comunitat.

d) Aportar la informació i la documentació necessàries per al desenvolupament d'aquest conveni, sempre que siguin requerides per la Comunitat Autònoma de les Illes Balears i que aquesta Comunitat en disposi.

Quarta. Compromisos de la Comunitat Autònoma de les Illes Balears

La Comunitat Autònoma de les Illes Balears, a través de la Conselleria de Presidència, assumeix els compromisos següents:

a) Dur a terme les activitats de col·laboració previstes en la clàusula segona d'aquest conveni.

b) Aportar la informació i la documentació necessàries per al desenvolupament del conveni, sempre que siguin requerides pel Ministeri de Política Territorial i Administració Pública i que aquest Ministeri en disposi.

c) Proporcionar al sistema general de mesurament de càrregues les dades relatives a les accions de reducció de càrregues que faci la Comunitat Autònoma, especialment pel que fa a la incidència econòmica d'aquestes accions.

d) Elaborar un informe inicial que descrigui els projectes que s'han de desenvolupar per dur a terme les activitats que preveu la clàusula primera.

e) Elaborar un informe final que reculli totes les actuacions fetes en cadascun dels projectes.

Cinquena. Comissió de Seguiment

1. Es crea una comissió de seguiment d'aquest conveni marc, integrada per tres representants designats pel Ministeri de Política Territorial i Administració Pública, entre els quals hi haurà un representant de la Delegació del Govern a la Comunitat Autònoma, d'acord amb el que preveu l'article 27.1 b) de la Llei 6/1997, de 14 d'abril, d'organització i funcionament de l'Administració General de l'Estat, i altres tres designats per la Conselleria de Presidència, que seran nomenats en el moment que aquesta comissió es constitueixi.

2. A proposta de qualsevol de les parts de la Comissió de Seguiment, poden assistir a les seves reunions altres responsables designats per l'Administració General de l'Estat o per la Comunitat Autònoma de les Illes Balears quan s'hi hagin de tractar temes que facin convenient la seva presència o requereixin el seu assessorament.

3. La Comissió s'ha de reunir amb la periodicitat que la mateixa Comissió determini i de les seves reunions se n'ha d'estendre l'acta corresponent.

4. Corresponen a la Comissió de Seguiment les funcions següents:

a) La proposta i l'adopció de les mesures que estimi adequades per desenvolupar i complir millor els compromisos i les obligacions que estableix aquest conveni i per a una coordinació adequada entre les institucions participants.

b) L'examen i la resolució dels problemes d'interpretació i compliment del conveni que se suscitin.

5. La Comissió de Seguiment ha d'ajustar la seva actuació al que disposa el capítol II del títol II de la Llei 30/1992, de 26 de novembre, de règim jurídic de les administracions públiques i del procediment administratiu comú.

Sisena. Finançament

Aquest conveni no suposa cap cost econòmic per a les parts. Referent a aquesta qüestió, cada Administració intervinent ha d'assumir amb els seus propis mitjans les accions que s'hagin d'emprendre per complir aquest conveni.

Qualsevol necessitat de finançament conjunt que pugui sorgir ha de ser, si escau, objecte d'acord i formalització en un nou conveni específic.

Setena. Durada

Aquest conveni marc tindrà efectes des de la data en què se signi fins al 31 de desembre de 2012 i es pot prorrogar de manera expressa anualment. No obstant això, qualsevol de les parts pot formular, en tot moment, una denúncia escrita davant l'altra part amb una antelació mínima de tres mesos a la data en què vulgui donar per acabat el conveni.

Vuitena. Marc jurídic

Aquest conveni de col·laboració té naturalesa administrativa i, de conformitat amb el que preveu l'article 4.1 c) de la Llei 30/2007, de 30 d'octubre, de contractes del sector públic, queda fora de l'àmbit d'aplicació d'aquesta Llei, sens perjudici de l'aplicació dels principis i criteris que conté per resoldre els dubtes i les llacunes que es puguin suscitar.

Novena. Resolució de conflictes

De conformitat amb el que preveu la legislació vigent, s'han de sotmetre al coneixement de la jurisdicció contenciosa administrativa la resolució de les controvèrsies que puguin sorgir en el compliment de les obligacions derivades d'aquest conveni marc i no hagin pogut ser resoltes per la Comissió de Seguiment.

I, com a prova de conformitat, ambdues parts el signen per triplicat, en la data indicada al començament.

La secretària d'estat per a la Funció Pública

María Consuelo Rumí Ibáñez

El conseller de Presidència de la Comunitat Autònoma de les Illes Balears

Albert Moragues Gomila

— o —

CONSELLERIA D'ECONOMIA I HISENDA

Num. 5239

Correcció d'un error observat en l'Ordre del conseller d'Economia i Hisenda de 28 de desembre de 2010 per la qual s'estableixen les particularitats pressupostàries i comptables que han de regir la pròrroga dels pressuposts fins a l'aprovació de la Llei de pressuposts generals de la Comunitat Autònoma de les Illes Balears per a l'any 2011, publicada en el BOIB núm. 191 ext., de 31 de desembre de 2010, núm. d'edicta 28941

En l'article 5.2 de l'Ordre del conseller d'Economia i Hisenda de 28 de desembre de 2010 per la qual s'estableixen les particularitats pressupostàries i comptables que han de regir la pròrroga dels pressuposts fins a l'aprovació de la Llei de pressuposts generals de la Comunitat Autònoma de les Illes Balears per a l'any 2011, publicada en el Butlletí Oficial de les Illes Balears núm. 191 ext., de 31 de desembre de 2010, núm. d'edicta 28941, la referència que es fa a la disposició final setena de la Llei 9/2009 s'ha d'entendre feta a la disposició final novena.

Palma, 4 de març de 2011

El conseller d'Economia i Hisenda

Carles Manera Erbina

— o —

CONSELLERIA DE MEDI AMBIENT I MOBILITAT

Num. 5041

Acord del Consell de Govern de dia 25 de febrer de 2011 sobre l'ampliació de la zona d'especial protecció per a les aus (ZEPA) de s'Albufera de Mallorca (ES0000038)

1. S'Albufera de Mallorca és una de les zones humides més extenses i importants de les Illes Balears, amb unes característiques molt rellevants des del

punt de vista ornitològic, botànic i limnològic, i amb un gran valor com a reguladores del règim hídric i com a hàbitats d'una fauna i una flora d'interès especial.

2. Les zones d'especial protecció per a les aus (ZEPA) són llocs concrets del territori i tenen com a objectiu assegurar el manteniment i el restabliment de les poblacions d'aus silvestres i de les aus migratòries d'arribada regular, així com dels seus ous i nius, que, com que són indispensables per a la conservació de les aus, es varen incloure dins la xarxa europea anomenada Xarxa Natura 2000.

Mitjançant el Decret 28/2006, de 24 de març, la Comunitat Autònoma de les Illes Balears va declarar zones d'especial protecció per a les aus (ZEPA) en l'àmbit de les Illes Balears (BOIB núm. 47 ext., 01.04.2006), entre les quals s'inclou (annex I Mallorca), amb el codi ES0000038, s'Albufera de Mallorca.

3. La Conselleria de Medi Ambient i Mobilitat, a través de la Direcció General de Biodiversitat, ha considerat necessari emprendre la inclusió de la zona de Son Bosc dins la Xarxa Natura 2000, atesos els documents següents:

- L'informe del cap de Secció IX i de la cap de Negociat II de la Direcció General de Biodiversitat de 22 de febrer de 2010.

- L'informe del cap de Secció IX de la Direcció General de Biodiversitat de 25 de febrer de 2010.

- L'informe del director del Parc Natural de s'Albufera de 24 de juny de 2010 sobre la importància ornitològica de diverses zones annexes a l'actual Parc Natural de s'Albufera de Mallorca, per a la seva eventual inclusió com a ZEPA.

- L'acta de la sessió de la Junta Rectora del Parc de s'Albufera de Mallorca de data 28 de juny de 2010, on es fa constar el posicionament unànim i favorable de la Junta Rectora pel que fa al desenvolupament dels treballs que puguin permetre una ampliació de l'actual ZEPA de s'Albufera.

- L'informe del cap del Servei de Protecció d'Espècies de 5 de juliol de 2010, on s'indica la possibilitat i conveniència d'ampliar la ZEPA núm. ES0000038 de s'Albufera de Mallorca, el qual conté un annex de l'avifauna present a cada una de les zones perifèriques del Parc Natural de s'Albufera no incloses en la ZEPA.

- L'informe del cap de Secció IX de la Direcció General de Biodiversitat de 5 de juliol de 2010 sobre la conveniència de protegir la zona de Son Bosc per a la conservació de Falco eleonora i altres espècies d'ocells d'interès comunitari.

- L'informe resum de la tècnica superior de la Direcció General de Biodiversitat de 6 de juliol de 2010 sobre la necessitat de l'ampliació de la ZEPA ES0000038 de s'Albufera de Mallorca.

- L'informe complementari del director del Parc Natural de s'Albufera, de 7 de juliol de 2010, de l'informe emès en data 24 de juny de 2010, sobre la importància ornitològica de diverses zones annexes a l'actual Parc Natural de s'Albufera de Mallorca, per a la seva eventual inclusió com a ZEPA.

- L'informe proposta conjunt de la cap del Departament de Biodiversitat i del director general de Biodiversitat de 7 de juliol de 2010, sobre els límits de l'ampliació de la ZEPA de s'Albufera de Mallorca, amb annex cartogràfic.

4. L'article 37 de la Llei 5/2005, de 26 de maig, per a la conservació dels espais de rellevància ambiental, estableix que el Consell de Govern ha de fer la declaració de les ZEPA a les Illes Balears, seguint el procediment establert a l'article 9 de la mateixa llei.

En primer lloc, l'estudi complet dels valors a protegir que s'ha d'emetre de conformitat amb l'art.9.2.a de la LECO, no està recollit en un únic document, sinó que el constitueixen els informes indicats anteriorment.

En data 9 de juliol de 2010, es va dictar l'Acord del Consell de Govern de 9 de juliol de 2010 sobre la iniciació del procediment d'ampliació de la zona d'especial protecció per a les aus (ZEPA) de s'Albufera de Mallorca, a proposta del conseller de Medi Ambient i Mobilitat, amb annex cartogràfic (publicat en el Butlletí Oficial de les Illes Balears núm. 107, de 17 de juliol de 2010), i es va notificar al Ministeri d'Afers Exteriors, mitjançant burofax de 19 de juliol de

2010, per a la seva comunicació a la Comissió Europea, així com al Ministeri de Medi Ambient, Medi Rural i Marí per a la seva comunicació a la Comissió Europea.

5. S'ha notificat l'Acord del Consell de Govern de 9 de juliol de 2010 sobre la iniciació del procediment d'ampliació de la zona d'especial protecció per a les aus (ZEPA) de s'Albufera de Mallorca a les administracions territorials afectades, així com la seva publicació (article 9.2.b LECO), s'ha notificat a l'Ajuntament de Muro i al Consell de Mallorca, i s'ha publicat als dos diaris de major tirada de l'illa de Mallorca (Diario de Mallorca i a l'Última Hora) en data 24 de juliol de 2010.

6. S'ha donat audiència (Art. 9.2.c LECO) als titulars de drets i interessos legítims per mitjà de les organitzacions i/o entitats reconegudes per la Llei que els agrupen, així com d'interessos socials i institucionals afectats i de les associacions que persegueixen els objectius d'aquesta Llei.

7. Altres informes, que s'han emès durant la instrucció del procediment d'ampliació de la ZEPA, són els següents:

- Informe complementari sobre les espècies i els hàbitats de la proposta d'ampliació de la ZEPA s'Albufera de Mallorca de 23 de juliol de 2010 del cap de la Secció IX de la Direcció General de Biodiversitat, que conté una llista de les espècies d'ocells incloses a l'annex I de la Directiva 2009/147/CE que es troben a les zones afectades per l'Acord del Consell de Govern de dia 9 de juliol de 2010 sobre l'ampliació de la zona d'especial protecció per a les aus (ZEPA) de s'Albufera de Mallorca i s'esmenten les espècies que són migradores.

Les espècies d'ocells observades, i que es troben a l'annex I de la Directiva 2009/147/CE, són les següents: *Ardeola ralloides*, *Ixobrychus minutus*, *Nycticorax nycticorax*, *Botaurus stellaris*, *Ardea purpurea*, *Egretta garzetta*, *Marmaronetta angustiorstris*, *Falco peregrinus*, *Falco vespertinus*, *Falco eleonora*, *Circus aeruginosus*, *Circus cyaneus*, *Hieraetus pennatus*, *Pandion haliaetus*, *Porphyrio porphyrio*, *Himantopus himantopus*, *recurvirostra avosetta*, *pluvialis apricaria*, *burhinus oedincnemus*, *Glareola pratincola*, *Charadrius alexandrinus*, *Philomachus pugnax*, *Tringa glareola*, *Larus audouinii*, *Larus minutus*, *Asio flammeus*, *Caprimulgus europaeus*, *Alcedo atthis*, *Coracias garrulus*, *Calandrella brachydactyla*, *Galerida theklae*, *Anthus campestris*, *Luscinia svecica*, *Acrocephalus melanopogon*.

- Esborrany de les conclusions i recomanacions de la Missió d'Assessorament Ramsar a s'Albufera de Mallorca, de novembre de 2010, en què s'anima el Govern de les Illes Balears a 'concluir sin demora la ampliació de la ZEPA es0000038 de S'Albufera de Mallorca para incluir en ella la zona de Son Bosc dados los elevados valores de la zona en lo relativo a su avifauna'.

- Pel que fa al tràmit de participació de les conselleries i administracions amb competències en matèria d'ordenació territorial i urbanística (art.9.2.d), s'ha consultat el Consell de Mallorca i els ajuntaments de Muro, Santa Margalida, Alcúdia i sa Pobla, i s'ha sotmès a informació pública (art.9.2.e) per un termini d'un mes.

- Pel que fa als informes preceptius prevists a l'article art.9.2.f, s'han emès:

- L'informe del Servei Jurídic de la Conselleria de Medi Ambient i Mobilitat, el qual és favorable; l'informe de la Comissió de Coordinació de Política Territorial, emès el 8 de febrer de 2010 i que ha resultat favorable, i l'informe de la Secretaria General de la Conselleria de Medi Ambient i Mobilitat, emès el 22 de febrer de 2011, referit a la correcció del procediment seguit i a la valoració de les al·legacions presentades. No s'ha emès l'informe del Consell Assessor d'Espais de Rellevància Ambiental, atès que aquest òrgan encara no s'ha constituït ni s'ha desenvolupat reglamentàriament.

- 10. En el procediment per a l'ampliació de la ZEPA de s'Albufera de Mallorca, s'han tingut en compte els tràmits indicats a l'article 9.2 de la LECO, que consisteixen en l'acord de Consell de Govern d'inici del procediment, la notificació d'aquest acord a les administracions territorials afectades, i la publicació de l'acord al BOIB i als dos diaris de major tirada a les dues illes; l'audiència dels titulars de drets i interessos legítims per mitjà de les organitzacions i entitats reconegudes per la llei; el període de participació amb les conselleries que formen el Govern de les Illes Balears i les administracions amb competències en matèria d'ordenació territorial i urbanística (Consell de Mallorca, ajuntaments de Muro, Santa Margalida, Alcúdia sa Pobla) i la informació pública per un termini d'un mes.

Així mateix, també s'han tingut en compte els informes del Servei Jurídic de la Conselleria de Medi Ambient i Mobilitat de data 21 de febrer de 2011, de la Comissió de Coordinació de Política Territorial de 8 de febrer de 2010 i de la Secretaria General de la Conselleria de Medi Ambient i Mobilitat de 22 de febrer de 2011.

Per tot això, el Consell de Govern a proposta del conseller de Medi Ambient i Mobilitat en la sessió de 25 de febrer de 2011, adopta l'acord següent:

Primer. Aprovar l'ampliació de la zona especial de protecció per a les aus (ZEPA) de s'Albufera de Mallorca (ES0000038), els nous límits de la qual queden cartografiats a l'Annex I d'aquest acord.

Segon. Facultar el conseller de Medi Ambient i Mobilitat per trametre aquest acord i els seus annexos al Ministeri de Medi Ambient i al Ministeri d'Afers Exteriors per tal que el posi en coneixement de la Comissió Europea i al Tribunal de Justícia de les Comunitats Europees.

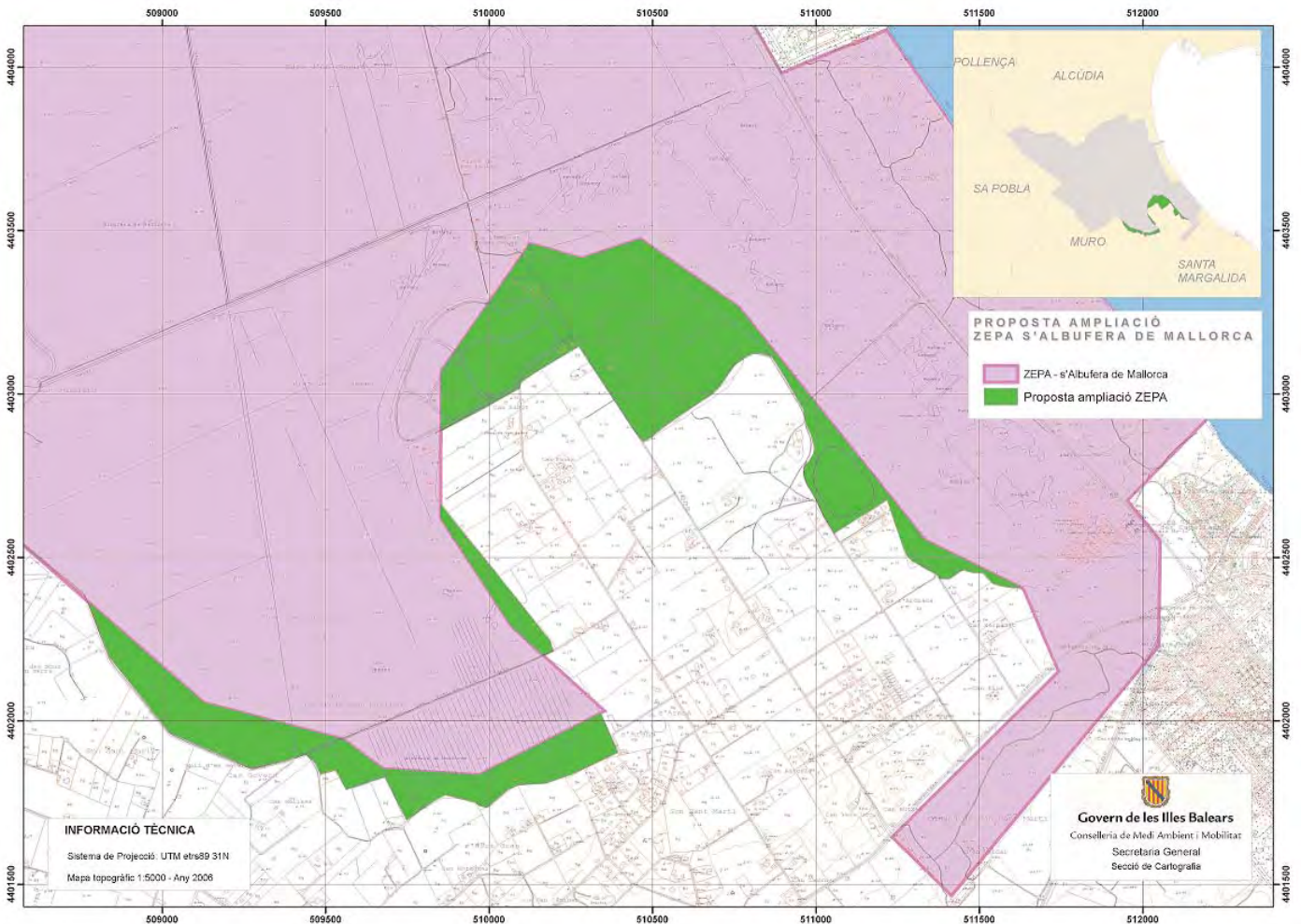
Tercer. Notificar aquest acord i els seus annexos al Consell de Mallorca i a l'Ajuntament de Muro.

Quart. Publicar aquest acord en el Butlletí Oficial de les Illes Balears, juntament amb la informació sobre els límits geogràfics (Annex I), els hàbitats i les espècies per les quals es declara (Annex II), així com als dos diaris de més tiratge de l'illa de Mallorca.

Palma, 25 de febrer de 2011

El secretari del Consell de Govern
Albert Moragues Gomila

Annex I. Plànols topogràfic i ortofoto dels límits de l'ampliació de la ZEPA de s'Albufera
Annex II. Fitxa sobre hàbitats i espècies pels quals s'amplia la ZEPA





Código del lugar: ES0000038

NATURA 2000 Data Form

NATURA 2000**STANDARD DATA FORM**

FOR SPECIAL

FOR SITES ELIGIBLE FOR IDENTIFICATION AS SITES OF
COMMUNITY IMPORTANCE (SCI)

AND

FOR SPECIAL AREAS OF CONSERVATION (SAC)

1. IDENTIFICACIÓN DEL LUGAR

1.1. TIPO	1.2. CÓDIGO DEL LUGAR	1.3. FECHA DE CUMPLIMENTACIÓN	1.4. ACTUALIZACIÓN
F	ES0000038	199712	201007

1.5. RELACION CON OTROS LUGARES NATURA 2000
NATURA 2000 CODIGO DEL LUGAR
ES5310005

1.6. INSTITUCIÓN QUE SUMINISTRA LA INFORMACIÓN
Dirección General de Biodiversidad
Conselleria de Medi Ambient y Movilitat
Gobierno de las Islas Baleares
C/ Gremi de Corredors, 10 (Poligon Son Rossinyol) -
07009 Palma de Mallorca
Telefono 971 17 66 66 - Fax 971 17 66 99

1.7. NOMBRE DEL LUGAR:
S'Albufera de Mallorca

1.8. INDICACIÓN DEL LUGAR Y FECHAS DE DESIGNACIÓN/ CLASIFICACIÓN

FECHA DE PROPOSICIÓN DE ELEGIBILIDAD
COMO LIC:

200007

FECHA DE CONFIRMACIÓN DE ELEGIBILIDAD
COMO LIC:FECHA DE CLASIFICACIÓN DEL LUGAR COMO
ZEPa:

200603

FECHA DE DESIGNACIÓN COMO ZEC:

2. LOCALIZACIÓN DEL LUGAR

2.1. COORDENADAS DEL CENTRO

LONGITUD LATITUD
E 3 5 55 39 47 25
W/E (Greenwidh)

2.2. SUPERFICIE (HA):

2199,76

2.3. LONGITUD (KM):

MIN MAX MEDIA
0 9 2

2.4. ALTITUD (M):

MIN MAX MEDIA
0 9 2

2.5. REGIÓN ADMINISTRATIVA:

CÓDIGO NUTS NOMBRE DE LA REGION % COBERTURA
E853 Illes Balears 100

2.6. REGIÓN BIOGEOGRÁFICA:

Alpina Atlantica Boreal Continental Macaronésica Mediterránea

3. INFORMACIÓN ECOLÓGICA

3.1. TIPOS DE HABITAT presentes en el lugar y evaluación del lugar en función de éstos

ANNEX I HABITAT TYPES:

CÓDIGO	%COBERTURA	REPRESENTATIVIDAD	SUPERFICIE RELATIVA	ESTADO DE CONSERVACIÓN	EVALUACIÓN GLOBAL
1410	3	A	C	A	A
1240	2,24	B	C	B	B
6220	2,1	B	C	B	B
2260	1	A	A	A	A
1310	1	A	C	A	A
1420	1	B	C	A	A
1510	1	C	C	A	A
2110	1	B	C	A	B
2120	1	C	C	A	B
2210	1	C	C	C	C
2230	1	B	C	A	A
2250	1	C	C	A	A
1150	1	C	C	B	B
3150	1	A	C	B	A
5330	1	C	C	A	A
6490	1	B	C	A	A
7210	1	B	C	B	B
9180	1	A	A	A	A
92A0	1	C	B	B	B
92D0	1	C	B	B	B
2260	1	B	A	A	A
9320	0,44	B	B	B	B
7220	0,002	B	C	B	B
1210	0,001	B	C	B	B
2190		D			

3.2. ESPECIES

covered by Article 4 of Directive 79/409/EEC

and

listed in Annex II of Directive 92/43/EEC

and

site assessment for them

3.2.a. ESPECIES - AVES que figuran en el Anexo I de la Directiva 79/409/CEE

CÓDIGO	NOMBRE	POBLACIÓN			EVALUACIÓN DEL LUGAR			
		Sedent.	Migratoria	en paso	Población	Conservación	Aislamiento	Global
A293	Acrocephalus melanopogon	251-500 f			A	B	B	B
A243	Calandrella brachydactyla	11-50 p	R		C	B	C	C
A026	Egretta garzetta	30 p	158 i	C	C	B	C	B
A071	Oxyura leucocephala	1-5 p			B	B	C	B
A301	Sylvia sarda	6-10 p			C	A	C	A
A255	Anthus campestris	11-50 p	R		D			
A029	Ardea purpurea	120 p	C		C	B	C	B
A024	Ardeola ralloides	4 p	C		D			
A021	Botaurus stellaris	6-10 p			A	B	C	B
A133	Buchinus oedipnemus	11-50 p			D			
A081	Circus aeruginosus	6-10 p	C	C	C	B	C	B
A131	Himantopus himantopus	51-100 p	C		C	B	C	B
A022	Icthyophaga minuscule	6-10 p	C		C	B	C	B
A023	Nycticorax nycticorax	52 p	C	D	C	C	C	C
A124	Porphyrio porphyrio	101-250 f			B	A	B	A
A100	Falco eleonorae	101-250 i			A	B	B	A
A138	Charadrius alexandrinus	11-50 p			C	B	C	B
A245	Galerida theklae	11-50 p			C	B	B	B
A224	Caprimulgus europaeus	1-5 p			C	B	C	C
A135	Glareola pratensis		R		D			
A097	Falco tinnunculus		R		D			

A103	Falco peregrinus	R	D
A177	Larus minutus	R	D
A231	Coracias garrulus	R	D
A222	Asio flammeus	R	D

3.2.b. ESPECIES - Aves MIGRADORAS de presencia regular que no figuran en el Anexo I de la Directiva 79/409/CEE

CÓDIGO	NOMBRE	POBLACIÓN			EVALUACIÓN DEL LUGAR			
		Sedent.	Migratoria	en paso	Población	Conservación	Aislamiento	Global
A297	Acrocephalus scirpaceus		51-100 p		C			D
A247	Alauda arvensis		51-100 i		R			D
A054	Anas acuta		11-50 i		C			D
A056	Anas clypeata		01-1000 C		C			D
A053	Anas platyrhynchos	251-500 f			01-10000 C			D
A257	Anthus pratensis		01-10000 C		C			D
A221	Asio otus	1-5 p			C			D
A059	Aythya ferina		251-500 i		C			D
A149	Calidris alpina		11-50 i		C			D
A366	Carduelis cannabina	51-100 p			C			D
A364	Carduelis carduelis	51-100 p			C	C		D
A363	Carduelis chloris	51-100 p			C	C		D
A288	Cettia cetti	101-250			C			D
A136	Charadrius dubius		11-50 p		C			D
A137	Charadrius hiaticula				C			D
A289	Chisticola juncidis	51-100 p						D
A113	Coturnix coturnix		11-50 p	V	C			D
A212	Cuculus canorus		11-50 p		C			D
A253	Delichon urbica				C			D
A096	Falco tinnunculus	1-5 p			C	R		D
A097	Falco vespertinus				V			D
A359	Fringilla coelebs	11-50 p			C	C		D
A125	Fulica atra	101-250 f			C	C		D
A300	Hippoboscus polyglotta				C	C		D
A252	Hirundo daurica				R			D
A233	Jynx torquilla				C			D
A179	Larus ridibundus				C	C		D
A156	Limosa limosa				C	C		D
A292	Locustella luscinoides				C			D
A369	Loxia curvirostra	11-50 p						D
A271	Luscinia megarhynchos		51-100		C			D
A262	Motacilla alba				C	C		D
A261	Motacilla cinerea				R	R		D
A319	Muscicapa striata		51-100 p		C			D
A160	Numenius arquata				V	V		D
A158	Numenius phaeopus				V	V	B	B
A278	Oenanthe hispanica				C	C		D
A277	Oenanthe oenanthe				C	C		D
A354	Passer domesticus	101-250 f			D			D
A356	Passer montanus				R	R		D
A017	Phalacrocorax carbo				C	C		D
A273	Phoenicurus ochurus				C	C		D
A274	Phoenicurus phoenicurus				R			D
A314	Phylloscopus sibilatrix				C			D
A316	Phylloscopus trochilus				C			D
A141	Pluvialis squatarola				R	C		D
A317	Regulus regulus				R	R		D
A249	Riparia riparia				C			D
A275	Saxicola rubetra				C			D
A276	Saxicola torquata	11-50 p			C			D
A361	Serinus serinus	101-250 f			C	C		D
A210	Streptopelia turtur	11-50 p			C			D
A351	Sturnus vulgaris				C	C		D
A305	Sylvia melanocephala	101-250 f			C			D
A048	Tadorna tadorna				R	R		D
A161	Tringa erythropus				R	C		D
A164	Tringa nebularia				R	C		D
A165	Tringa ochropus				R	C		D
A163	Tringa stagnatilis				R			D
A162	Tringa totanus	6-10 p			C	C		D
A265	Troglodytes troglodytes	11-50 p			D			D
A285	Turdus philomelos				C	C		D
A213	Tyto alba	1-5 p			D			D
A142	Vanellus vanellus				C	C		D
A298	Acrocephalus arundinaceus	01-10000			C			D
A168	Actitis hypoleucos		11-50 i		C			D
A052	Anas crecca		221-1000 C		C			D
A050	Anas penelope		251-500 i		C			D
A055	Anas querquedula		V		C			D
A051	Anas strepera	R	16-10 p	101-250 i	R			D
A043	Anser anser		11-50 i		C			D
A028	Ardea cinerea	1-5 p	51-100 i		C			D
A061	Aythya fuligula		11-50 i		R			D
A025	Bubulcus ibis	R	1-5-p	101-250 i	C			D
A147	Calidris ferruginea				C			D
A145	Calidris minuta				R	C		D
A381	Emberiza schoeniclus	11-50	11-50		R		B	B
A269	Eritrichus rubecula				C	C		D
A153	Gallinago gallinago				C	C		D
A123	Gallinula chloropus	01-10000	01-10000		C	C		D
A251	Hirundo rustica				C			D
A341	Lanius senator		11-50 p		C			D
A230	Merops apiaster		11-50 p		C			D
A383	Miliaria calandria	01-1000	51-100 p		C	C		D
A260	Motacilla flava		51-100 p		C			D
A058	Netta rufina	51-100 i	11-50 p	101-250 i	C			D
A214	Otus scops		11-50 p		V	C		D
A330	Farus major	01-1000	51-100 p		D			D
A315	Phylloscopus collybita				>10.000 i	C		D
A008	Fodiceps nigricollis		6-10 i		C			D

A250	Pyrenoprogne rupestris		C	C	D
A118	Rallus aquaticus	251-500	101-250		D
A318	Regulus ignicapillus	01-1000	51-100		D
A311	Sylvia atricapilla	101-250	111-50	P	C
A310	Sylvia borin			C	C
A004	Tachybaptus ruficollis	251-500	101-250	P	C
A283	Turdus merula	101-250	151-100	P	C
A232	Upupa epops	51-100	111-50	P	C

3.2.c. ESPECIES - MAMÍFEROS que figuran en el Anexo II de la Directiva 92/43/CEE

CÓDIGO	NOMBRE	POBLACIÓN			EVALUACIÓN DEL LUGAR			
		Sedent.	Migratoria	en paso	Población	Conservación	Aislamiento	Global
1316	Myotis capaccinii	P			C	C	C	C
1316	Myotis capaccinii	P			C	C	C	C
1310	Miniopterus schreibersi	P			D			
1321	Myotis emarginatus	P			D			
1324	Myotis myotis	P			D			
1304	Rhinolophus ferrumequinum	P			D			
1303	Rhinolophus hipposideros	P			D			
1302	Rhinolophus mehelyi	P			D			
1308	Barbastella barbastellus	P			D			

3.2.d. ESPECIES - ANFIBIOS Y REPTILES que figuran en el Anexo II de la Directiva 92/43/CEE

CÓDIGO	NOMBRE	POBLACIÓN			EVALUACIÓN DEL LUGAR			
		Sedent.	Migratoria	en paso	Población	Conservación	Aislamiento	Global
1220	Emys orbicularis	>500				D		

3.2.e. ESPECIES - PECES que figuran en el Anexo II de la Directiva 92/43/CEE

3.2.f. ESPECIES - INVERTEBRADOS que figuran en el Anexo II de la Directiva 92/43/CEE

3.2.g. ESPECIES - PLANTAS que figuran en el Anexo II de la Directiva 92/43/CEE

3.3 Otras Especies Importantes de Flora y Fauna

GRUPO	NOMBRE CIENTÍFICO	POBLACIÓN	MOTIVO
B M A R F I P	I Papilio machaon	P	D
	I Colias crocea	P	D
	I Celastrina argiolus	P	D
	I Vanessa atalanta	P	D
	I Cynthia cardui	P	D
	I Cosmogramma lindeni	P	D
	I Sympetrum striolatum	P	D
	I Leptidea sinapis	P	D
	I Colias hyale	P	D
	I Calliphrys rubi	P	D
	I Orthonama vittata	P	D
	I Hyles euphorbiae	P	D
	I Autographa gamma	P	D
	I Ischnura elegans	P	D
	I Anacischa isosceles	P	D
	I Anax imperator	P	D
	I Orthetrum cancellatum	P	D
	I Ceratagrion tenellum	P	D
	I Anax parthenope	P	D
	I Libellula depressa	P	D
	I Crocothemis erythraea	P	D
	P Artemisia caerulescens	P	D
	P Artemis arvensis	P	D
	P Achillea ssp. ssp.	P	D
	P Equisetum ramosissimum	P	D
	P Asplenium onopteris	P	D
	P Selaginella denticulata	P	D
	P Berula erecta	P	D
	P Scandix pecten-veneris ssp. macrorh.	P	D
	P Nerium oleander	P	D
	A Bufo viridis balearica	P	B
	I Pararge aegeria	P	D
I Eupithecia centaureata	P	D	
M Atheliterix algirus	P	A	
M Martes martes	P	A	
R Matrix maura	P	D	
F Anguilla anguilla	P	D	
F Pomatoschistus microps	P	D	
B Emberiza schoeniclus witherbyi	P	A	
F Gasterosteus aculeatus	P	D	
I Oxychilus albuferensis	P	B	
I Bithynia pauli	P	B	
I Bithynia riddifordi	P	B	

(B = Aves, M = Mamíferos, A = Anfios, R = Reptiles, F = Peces, I = Invertebrados, P = Plantas)

4. DESCRIPCIÓN DEL LUGAR

4.1. CARÁCTER GENERAL DEL LUGAR

Clases de Hábitat	% cobertura
Salt marshes, Salt pastures, Salt steppes	10
Coastal sand dunes, Sand beaches, Machair	2
Inland water bodies (Standing water, Running water)	1
Bogs, Marshes, Water fringed vegetation, Fens	20
Heath, Scrub, Maquis and Garrigue, Phrygana	2
Humid grassland, Mesophile grassland	1
Extensive cereal cultures (including Rotation cultures with regular fallowing)	1
Ricefields	55
Other stable land	2
Broad-leaved deciduous woodland	1
Coniferous woodland	5
Total habitat cover	100 %

Otras características del lugar

El clima de Mallorca es un clima mediterráneo, de peribúmedo a semiárido, en función de la orografía, con una media anual de 13 a 17°C, oscilación de 14 a 15, 5°C, y precipitaciones de 350 a 1300 mm. Pero en la Albufera existe un microclima local debido a su topografía, a la proximidad del mar y a la influencia directa de la gran masa de agua de la zona inundada. De esta forma se dan temperaturas extremas más suaves y en muchos inviernos la temperatura mínima no baja de los 0°C.

La Albufera se encuentra al NE de la unidad del llano de Sa Pobla. Geológicamente es una cubierta sudiente llena de materiales sedimentarios depositados con posterioridad a la fase tectónica Mioceno, Plioceno y Cuaternario, que descansan sobre un zócalo Mesozoico y Terciario deformado tectónicamente. Morfológicamente es una zona llana, bordeada por los relieves que forman el zócalo antes mencionado, y por restingas o cordón dunar litoral que la cierra. A una distancia aproximada de 800 a 1000 m del mar, afloran modestos relieves que han sido interpretados como un restinga pleistocena o pliocena. Son las colinas des Plat, de ses Puntes, des Ras, des Segura y de sa Roca. Los últimos citados son los más antiguos, formados por calcarenitas bien consolidadas, mientras que las primeras son dunas arenosas y, por lo tanto, más recientes.

En la zona dominan limos o arcillas aluviales. La roca madre calcárea y las calcarenitas bien consolidadas afloran en sa Roca, colinas o "turons" des Segura y del Ras, y son muy superficiales en el sector del Anarador. También hay afloramientos de "marés", que fueron objeto de pequeñas explotaciones, en la Comuna de Muro, por lo que respecta a las arenas de las dunas interiores y costeras, todas ellas son organógenas calcáreas.

La Albufera recibe aguas de orígenes diferentes; de lluvia, de flujo subterráneo y por el flujo superficial de los torrentes. La descarga del acuífero de la Puebla, tiene lugar a través de la Albufera subterráneamente o bien a través de la línea de manantiales que, paralelos a la costa, alimentan a la Albufera. La intrusión de aguas marinas no está cuantificada. El agua marina penetra, principalmente, por sa Oberta, o canal principal de desagüe, y los caudales son variables en función de las mareas.

Los suelos están poco desarrollados y acusan la acción de factores como la salinización y el exceso de agua dulce o salada. Se presentan suelos arenosos poco desarrollados, recientes (franja dunar litoral, dunas de ses Puntes) y suelos hidromorfos, más extensos. Hay que distinguir los suelos verdaderos y pseudosuelos, cúmulos de materia orgánica y limos, con una débil fracción mineral o virtualmente inexistente. También hay suelos aluviales de transición entre la Albufera y las zonas húmedas periféricas.

destacar la existencia de 50 briófitos. En cuanto a las plantas superiores, el inventario florístico del Parque Natural de la Albufera cuenta con 682 taxones, tratándose de un importante diversidad para una superficie de su extensión y características. Por otra parte, y en relación con las plantas acuáticas e hidrófilas, la Albufera es la única localidad balear para diversas especies. La barra dunar tiene un elevado interés por la presencia del endemismo Thymelaea velutina y por la presencia de la localidad balear con el endemismo Conocladus macrocarpa, además de diversas orquídeas y otras rarezas. Otras especies destacables en esta zona húmeda son Ceratophyllum submersum, Myriophyllum verticillatum, Limn. maritimum, Ranunculus aquatilis, Bardellia ranunculoides, Chamaerops humilis, Echiochis palustris, Iris pseudacorus, Ophrys sociogara, Erianthus ravennae, Imperata cylindrica y Orchys palustris. Entre la vegetación arbórea, cabe destacar la presencia de un bosque de ribera formado por Ulmus minor y Populus alba acompañado de Tamarix africana.

En la Albufera destaca también el inventario de invertebrados, actualmente en elaboración, en el que está apareciendo muchísimas especies, entre las que destacan las citadas en el apartado 3.3.

Pero sin duda son las aves las que dan más notoriedad a este lugar. Por la cantidad y rareza de las especies aquí presentes, la Albufera fue declarada ZEPA e incluida en el Convenio de Ramsar. Además es también Área Importante para las Aves (IBA). Se ha significado la importancia que tiene la Albufera para muchas especies, entre las que destacan Botaurus stellaris, Ardea purpurea, Ixobrychus minutus, Himantopus himantopus, Porphyrho porphyrio Acrocephalus melanopogon y Emberiza schoeniclus witherbyi. Pero, además, hay otras muchas especies propias de zonas húmedas o de la vegetación arbustiva o arbórea de tipo mediterráneo existente en la barra dunar. La Albufera tiene gran importancia para la invernada de aves acuáticas (cuyas concentraciones superan los 20.000 ejemplares) y para la migración en ambos pasos.

4.3. VULNERABILIDAD

Esas a la protección que goza la Albufera, debida a su declaración como Parque Natural de una zona altamente vulnerable y que, en tiempos recientes, ha sufrido una gran reducción de su superficie, un intento de desecación y la transformación de su entorno por la urbanización de la mayor parte de su franja dunar litoral.

La Albufera ha visto sensiblemente reducido el caudal de agua dulce debido a la sobreexplotación de este recurso por la demanda agrícola de agua para los cultivos de Sa Pobla. Se ha significado la importancia que tiene la Albufera para muchas especies, entre las que destacan Botaurus stellaris, Ardea purpurea, Ixobrychus minutus, Himantopus himantopus, Porphyrho porphyrio Acrocephalus melanopogon y Emberiza schoeniclus witherbyi. Pero, además, hay otras muchas especies propias de zonas húmedas o de la vegetación arbustiva o arbórea de tipo mediterráneo existente en la barra dunar. La Albufera tiene gran importancia para la invernada de aves acuáticas (cuyas concentraciones superan los 20.000 ejemplares) y para la migración en ambos pasos.

Actualmente, la presión ejercida por el desarrollo turístico de los alrededores es muy intensa y hay amenazas por el interés en incrementar los servicios y mejorar los existentes, especialmente los viarios y recreativos. Por otra parte se está produciendo un proceso erosivo en la línea del litoral.

Finalmente, el uso lúdico y recreativo del Parque Natural presenta una afluencia media, en Sa Roca, de unos 120.000 visitantes anuales.

4.4. DESIGNACIÓN DEL LUGAR

El lugar se encuentra amparado por cinco figuras de protección:

- Dos son de rango Local: ANEI, por la ley I/1991 del Parlamento de las Islas Baleares. Parque Natural, por Decreto de la CAIB del 28.1.88, publicado el 14.2.88
 - Tres son a nivel Comunitario: ZEPA LIC Reserva Biogenética del Consejo de Europa
 - Una es a nivel Internacional: Zona Húmeda de Importancia Internacional (RAMSAR), por acuerdo del Consejo de Ministros del 25.7.87
- La figura de protección de Parque Natural, conlleva medidas efectivas de conservación, vigilancia y gestión.
- Además es Área Importante para las Aves (IBA) y está integrada en el Sistema Europeo de Zonas Naturales Hermanadas (Eurosite), según protocolo firmado en Rochefort-sur-Mer (Francia) el 5.6.1987.

4.5. REGIMEN DE PROPIEDAD

La Superficie del Parque Natural es de 1646 ha. de las cuales 1.208 ha son de la Comunidad Autónoma de las Islas Baleares, 106 ha del Ayuntamiento de Muro y 48 ha de propiedad privada conveniadas. El resto es propiedad privada.

4.6. DOCUMENTACIÓN

Alomar, G., Mus. M. i Rosselló, J.A. 1997. Flora Endémica de les Balears. Consell Insular de Mallorca. Fodesma. Palma de Mallorca.

Altava, C.R. 2007. Noves espècies del gènere *Oxychilus* a Mallorca. *Malacofauna Balearica*, 1: 17-22.

Altava, C.R. Catàleg dels gasteròpodes d'aigua dolça de les illes Balears, amb descripció de 10 espècies noves. *Malacofauna Balearica*, 1: 23-38.

Atienza, J.C. 2006. El escribano palustre en España: I Censo Nacional (2005). Seguimiento de aves 7. SEO/BirdLife, Madrid.

Conselleria de Medi Ambient Ordenació del Territori i Litoral. 1998. Pla d'ús i Gestió de s'Albufera. Documents Tècnics de Conservació. 1ª Època, n° 3. Palma de Mallorca.

Conselleria de Medi Ambient Ordenació del Territori i Litoral. Palma de Mallorca. 1998. Pla d'ús i Gestió del Parc Natural de s'Albufera, 1998-2002. De la Restauració a la Conservació. Palma de Mallorca.

Chapman, M. 1999. A further study of water quality and Aquatic Invertebrate Communities at s'Albufera de Mallorca. *Butlletí Científic dels Parcs Naturals de les Balears. Zona Època n° 1*, 45-55.

Donnelly, Ch. 1999. Observacions sobre la distribució d'Odonats i lepidòpters al Parc Natural de s'Albufera de Mallorca. Nota Preliminar. *Butlletí Científic dels Parcs Naturals de les Balears. Zona Època n° 1*, 57-59.

GOB. 1997. Atles dels Aucells Indicadors de Mallorca i Cabrera. Palma de Mallorca.

Heredero, V. 1998. Recompente hivernal d'aus aquàtiques i limícoles a Balears. *Annari Ornitològic de les Balears*, 12: 111-115.

Martínez, A. i Mayol, J. Eds. S'Albufera de Mallorca. Monografies de la Societat d'Història Natural de les Balears, 4. Palma de Mallorca.

Mayol, J., Llabrés, A. Aguiló, J.A., Perelló, B. y Muntaner, J. 1998. S'Albufera. Guia de Paseo. Govern Balear. Palma de Mallorca.

Owens, N. 1999. Estudi dels Agrons de s'Albufera de Mallorca. *Butlletí Científic dels Parcs Naturals de les Balears. Zona Època n° 1*, 27-29.

Quetglas, J. 1999. Treball sobre quiròpters en la zona del Parc Natural de s'Albufera de Mallorca, març 1998. *Butlletí Científic dels Parcs Naturals de les Balears. Zona Època n° 1*, 93.

Riddiford, N.J. 2008. The Reed Bunting *Emberiza schoeniclus* at s'Albufera de Mallorca. TAIB Report 2007

Vicens, P. 1998. La situació de la Queca (*Botaurus stellaris*) a s'Albufera de Mallorca. *Annari Ornitològic de les Balears*, 12: 95-104.

Vicens, P. 1999. Seguiment de l'Avifauna del Parc Natural de s'Albufera de Mallorca. Agost 1966-juliol 1997. *Butlletí Científic dels Parcs Naturals de les Balears. Zona Època n° 1*, 11-25.

5. FIGURAS DE PROTECCIÓN DEL LUGAR Y RELACIÓN CON CORINE BIOTOPOS

5.1. FIGURAS DE PROTECCIÓN a nivel Nacional y Regional

CÓDIGO	% COBETURA
ES10	75
ES17	97

5.2. RELACIÓN DEL LUGAR DESCRITO CON OTROS SITIOS

designados a nivel Nacional o Regional

CÓDIGO	NOMBRE DEL LUGAR	SOLAPAMIENTO TIPO	% COBERTURA
ES10	S'Albufera de Mallorca	+	75
ES17	S'Albufera	=	100

designados a nivel Internacional

5.3. RELACIÓN DEL LUGAR DESCRITO CON SITIOS CORINE BIOTOPOS

6. IMPACTOS Y ACTIVIDADES DENTRO Y EN LOS ALREDEDORES DEL LUGAR

6.1. IMPACTOS Y ACTIVIDADES GENERALES EN EL LUGAR Y PORCENTAJE DE SUPERFICIE AFECTADA

IMPACTOS Y ACTIVIDADES DENTRO DEL LUGAR

CÓDIGO	INTENSIDAD	% DEL LUGAR	Influencia
100	A B C	5	+ 0 -
102	A B C	10	+ 0 -
166	A B C	2	+ 0 -
190	A B C	10	+ 0 -
220	A B C	2	+ 0 -
230	A B C	5	+ 0 -
500	A B C	2	+ 0 -
501	A B C	2	+ 0 -
502	A B C	2	+ 0 -
511	A B C	1	+ 0 -
622	A B C	2	+ 0 -
710	A B C	15	+ 0 -
820	A B C	10	+ 0 -
840	A B C	10	+ 0 -
851	A B C	2	+ 0 -
900	A B C	3	+ 0 -
954	A B C	50	+ 0 -
961	A B C	50	+ 0 -
966	A B C	50	+ 0 -
972	A B C	2	+ 0 -
140	A B C	50	+ 0 -
165	A B C	2	+ 0 -
240	A B C	5	+ 0 -
610	A B C	1	+ 0 -
690	A B C	15	+ 0 -
701	A B C	10	+ 0 -
720	A B C	5	+ 0 -
840	A B C	5	+ 0 -
853	A B C	15	+ 0 -
871	A B C	2	+ 0 -
910	A B C	25	+ 0 -
963	A B C	2	+ 0 -

IMPACTOS Y ACTIVIDADES EN LOS ALREDEDORES DEL LUGAR

CÓDIGO	INTENSIDAD	INFLUENCIA
100	A B C	+ 0 -
110	A B C	+ 0 -
120	A B C	+ 0 -
140	A B C	+ 0 -
230	A B C	+ 0 -
300	A B C	+ 0 -
302	A B C	+ 0 -
400	A B C	+ 0 -
402	A B C	+ 0 -
419	A B C	+ 0 -
430	A B C	+ 0 -
502	A B C	+ 0 -
511	A B C	+ 0 -
600	A B C	+ 0 -
608	A B C	+ 0 -
622	A B C	+ 0 -
690	A B C	+ 0 -
710	A B C	+ 0 -
800	A B C	+ 0 -
830	A B C	+ 0 -
954	A B C	+ 0 -

6.2. GESTIÓN Y PLANES DE ORDENACIÓN Y MANEJO

INSTITUCION RESPONSABLE DE LA GESTION DEL LUGAR

Dirección General de Biodiversidad
Consejería de Medio Ambiente y Movilidad
Gobierno de las Islas Baleares
C/ Gremi de Corredors, 10 (Polígon Son Rossinyol) -
07009 Palma de Mallorca
Teléfono 971 17 66 66 - Fax 971 17 66 99

GESTIÓN Y PLANES DE ORDENACIÓN Y MANEJO

Plan Rector de Uso y Gestión. Decreto 19/1999, de 12 de marzo (BOCAIB núm. 37, de 23/03/1999)

7. MAPA DEL LUGAR

Mapa físico

MAPA NACIONAL NÚMERO	ESCALA	PROYECCIÓN	DIGITISED FORM AVAILABLE (*)
20-13	100000	UTM (DK)	

(*) Información sobre la disponibilidad de los límites en formato digital

Fotografía (-s) aérea (-s) que se incluyen

8. DIAPOSITIVAS

4. DESCRIPCIÓN DEL LUGAR

4.7. HISTORIA

— 0 —

CONSELLERIA DE TURISME I TREBALL

Num. 5245

Resolució del director general de Treball de 23 de febrer de 2011 per la qual s'ordena la inscripció i el dipòsit en el Registre de convenis col·lectius de les Illes Balears i es disposa la publicació oficial del Conveni col·lectiu per al personal laboral de l'Ajuntament de Campos (Exp: CC_TA 01/045 codi de conveni núm. 07003002012011)

Antecedents

1.El 4 de novembre de 2010, la representació de l'Ajuntament de Campos i la del seu personal laboral subscripiren el text del seu Conveni col·lectiu de treball.

2.El 14 de desembre de 2010, el senyor Francisco Gómez González, en representació de la Comissió Negociadora del Conveni col·lectiu, sol·licità el registre, dipòsit i publicació del conveni col·lectiu esmentat.

Fonaments

1.L'article 90.3 del Reial decret legislatiu 1/1995, de 24 de març, pel qual s'aprova el text refós de la Llei de l'Estatut dels treballadors.

2.El Reial decret 713/2010, de 28 de maig, sobre registre i dipòsit de convenis i acords col·lectius de treball.

3.L'article 60 de la Llei 30/1992, de 26 de novembre, del règim jurídic de les administracions públiques i del procediment administratiu comú, modificada per la Llei 4/1999 de 13 de gener.

Per tot això, dicta la següent